

Comunidad Inti Wara Yassi

Informe Anual 2010



Contenido

1. Introducción	p3-5
2. Proyectos CIWY	
2.1. Parque Machía	p6-7
2.2. Ambue Ari	p8-9
2.3. Jacj Cuisi	p10-11
2.4. Programa de Educación	p12
3. Prioridades para CIWY en 2011	p13
4. Momentos Culminantes en 2010	p14-15-
5. CIWY en el Mundo	p16
6. FIWY	p17-18
7. Socios de CIWY	p19-20
8. Palabras de Voluntarios	p21
9. Finanzas	p22-23
10. Historias de Éxito	p24
11. Hacia Adelante	p25
12. Contacto & Como Donar	p26

1. ■ Introducción

1.1. ¿Cual es el problema?

Muchas veces en Bolivia se mantienen animales ilegalmente y los negocian en el mercado negro con poco cuidado en cuanto a su bienestar. Estas criaturas indefensas a menudo han sido objeto de abusos que pueden resultar en discapacidades permanentes. Sin nuestra ayuda se iban a morir. Además, muchos animales que no se han tomado para ser vendidos en el mercado negro se enfrentan a la destrucción de su ambiente natural debido a la deforestación. La falta de educación ambiental es fundamental para la prevalencia tanto de tráfico de animales y la deforestación en Bolivia.



1.2. Historia de CIWY

La Comunidad Inti Wara Yassi (CIWY) es una organización Boliviana fundado en 1992 en defensa de los derechos humanos, tanto como en defensa de los derechos de los animales y la justicia ambiental. La organización se inició en la ciudad de El Alto con niños pobres, con el fin de enseñarles oficios para que puedan sostener y mantener a sus familias. Además CIWY les enseñó acerca de su país y la importancia de mantener y proteger el ecosistema frágil de Bolivia.

Durante los viajes educativos al bosque nublado cerca a Coroico, los niños vieron la destrucción del medio ambiente por el hombre y las consecuencias directas para la naturaleza y los animales de la región. En consecuencia los niños decidieron iniciar una campaña para la protección del medio ambiente. CIWY empezó a crear brigadas en defensa del medio ambiente, en los que niños de varias ciudades y diferentes clases sociales, se unieron con el fin de aumentar la conciencia sobre temas ambientales a través de marchas en zonas públicas, y acciones de limpieza en los ríos, lagos y parques.



1.3. El trabajo de CIWY

1.3.1. Rescate y Rehabilitación de Fauna Silvestre

CIWY ha fundado y maneja tres refugios separados en diferentes partes de la Amazonia Boliviana para animales silvestres. Estos refugios reciben animales silvestres que han sido criados en cautiverio o que han perdido sus hogares debido a la destrucción de su hábitat natural. Estos refugios se dedican a la rehabilitación cuando sea posible, y siempre con el objetivo de ofrecer a estos animales una calidad mejor de vida.



Los refugios cuentan con veterinarios especializados en los aspectos clínicos del cuidado de animales tropicales. Estos funcionarios son responsables para la salud de los animales, tal como el manejo de los procedimientos de cuarentena y rehabilitación, así como la reintroducción de estos animales en sus hábitats naturales. Voluntarios de todo el mundo vienen a los refugios para cuidar a estos animales silvestres, incluyendo la limpieza, la alimentación y largos paseos con los animales en la selva.

El futuro de cada animal que llega depende de muchos factores, como especie, edad, historia, tiempo en cautiverio, el nivel de contacto humano, y los traumas físicos y psicológicos que ha sufrido. Algunos pueden volver a la libertad total, mientras que muchos viven en semi-libertad. Otros, sin embargo, requieren el cuidado de los voluntarios a lo largo de toda su vida.

1.3.2. Educación

CIWY también se dedica a la educación ambiental dentro de la juventud del país, y organiza talleres, actuaciones medioambientales y programas de capacitación para cientos de niños Bolivianos.

1.4. Los Valores de CIWY

CIWY es reconocido tanto al nivel nacional como al nivel internacional por sus buenas prácticas en el cuidado de la vida silvestre, y la importancia que concede a la conservación de la biodiversidad. Valores de CIWY incluyen la lealtad, el amor, la solidaridad, la armonía y la humildad.

2. Proyectos CIWY

2.1 Parque Machía

2.1.1. La Historia del Parque Machía

El Refugio Parque Machía, situado en la localidad de Villa Tunari en la región de Cochabamba, inició sus actividades en 1996. Parque Machía es ahora el hogar de varios cientos de animales silvestres, como monos capuchinos, monos arañas y monos ardillas, pumas, ocelotes, una gran variedad de aves tropicales, numerosos pequeños mamíferos, y un oso andino. Muchos de estos animales viven en libertad o semi-libertad, mientras que algunos son atendidos durante toda su vida por voluntarios y veterinarios.



Además de recibir cientos de voluntarios de todo el mundo para ayudar en el cuidado diario de los animales, el Parque Machía también permite a los turistas nacionales e internacionales para entrar en las áreas designadas del refugio. Los visitantes pueden aprender sobre temas de conservación, biodiversidad y la biología de los animales silvestres en un centro de visitantes, así como de la información proporcionada por los guías y voluntarios de CIWY.

2.1.2. Parque Machía en 2010

Este año ha sido un año difícil, ya que después de casi 15 años de trabajo en el refugio Parque Machía, la decisión de construir una carretera a través del parque fue tomada por la Alcaldía, y por desgracia destruyó un gran parte del parque que es el hogar de muchos animales rescatados de su cautiverio.

La Carretera



El camino fue construido para mejorar el acceso para las comunidades en el bosque, pero ha habido un sinnúmero de razones por qué se muestra que el camino no es viable. Aparte del hecho de que ha destruido un ecosistema entero, la tierra no es suficientemente estable para apoyar la construcción de una carretera. Derrumbes después de una sola temporada de lluvia destruirán la carretera y grandes extensiones del Parque Machía. Hay rutas más adecuadas para este camino, pero esto pasa a ser a opción más económica en el corto plazo.

Los voluntarios y el personal han trabajado increíblemente duro para reubicar a los animales, tanto dentro del parque, y al nuevo refugio, Jacj Cuisi. Sin embargo, este camino ha puesto en peligro una vasta extensión de la flora y la fauna de la zona. FIWY ha trabajado junto con CIWY para aumentar la conciencia internacional de esta situación difícil, y hacer todo lo posible para revertir la decisión del gobierno, sin embargo, lamentablemente el camino todavía siguió adelante. Para obtener más información acerca de la devastación que la carretera ha causado consulte <http://www.youtube.com/watch?v=cVP0DuFe8hM>

Reubicación de los Monos

Durante la tristeza y la destrucción, los voluntarios y el personal han tratado de centrarse en los aspectos positivos de la carretera. La destrucción del parque de monos y el parque de monos arañas significa que nuevas áreas han sido creadas para aquellos. Las nuevas áreas se encuentran en lugares más densamente forestadas y la estructura del lugar y el trabajo ha sido mejorada para que los monos pasen menos tiempo con los voluntarios y más tiempo en los árboles. Además hay platos suspendidos por los arboles para que estas zonas promueven los comportamientos naturales de los monos y, por tanto ayudar en el proceso de rehabilitación.



La Gente

Nena sigue desempeñando un papel central en el Parque Machía, sin embargo recientemente el Dr. Luis Morales ha vuelto a Machía para asumir el papel de director del parque, lo que permite que la Nena se concentre en su trabajo como Presidenta de la comunidad. ¡Luis ha trabajado de veterinario jefe de Machía durante muchos años y todos los voluntarios y el personal de Machía son muy felices de darle la bienvenida otra vez! Bladi sigue trabajando en el parque de monos araña, y Rusben, quien fue adoptada por el parque, ahora juega un papel central en el apoyo a los voluntarios en el parque de monos araña y se encuentra generalmente trepando a los árboles con los monos.



2.2. Ambue Ari

2.2.1. La Historia de Ambue Ari

Este refugio fue creado debido a la necesidad para espacio para acomodar al número de animales silvestres que estaban llegando en el Parque Machía. En 2003 y con la ayuda de la organización Inglesa 'Quest Overseas', CIWY adquirió un terreno de 800 hectáreas de tierras boscosas, cerca de la localidad de Ascensión de Guarayos. El nombre Ambue Ari significa 'nuevo día' en el idioma nativo Guarayo.



Parque Ambue Ari proporciona un hogar y rehabilitación sobre todo para felinos (26 en total, incluyendo pumas, jaguares y ocelotes), pero también cuida de los primates, una gran variedad de mamíferos y numerosas aves tropicales. Todos los cuales son indígenas de la región.

2.2.2. Ambue Ari en 2010

Los voluntarios y el personal de Ambue Ari han trabajado muy duro este año para continuar la expansión de su infraestructura, tanto para los animales como para el personal y los voluntarios. Ambue Ari ha recibido un número récord de voluntarios este año, entre ellos dos grupos de estudiantes de 'Quest Overseas' y un grupo de adolescentes de 'St. Lawrence College' en el Reino Unido. Los gatos, monos y pájaros se encuentran muy bien, a pesar de ser un año difícil con terribles incendios forestales. Gracias a la vigilancia durante todo los días y noches y el esfuerzo de los voluntarios durante todo agosto, los incendios se mantenían a raya y ni los animales ni los voluntarios llegaron a ningún daño.



La Infraestructura



Este año, para acomodar al número alto de monos y tejones que han ido llegando en Ambue Ari, hemos construido una nueva cuarentena. Los voluntarios también trabajaron duro para completar un nuevo enclosure grande para Carlos, un puma que llegó a Ambue Ari como un cachorro y había superado su jaula. Según los informes el Carlos está muy feliz en su enclosure (25x15m).

Otras obras de construcción para los animales cumplidas en 2010 incluyen el reforzamiento de maya en las enclosures de Sama y Rupi (dos jaguares), y se han establecido planes para nuevos enclosures para Popular, un puma, y Juancho, un jaguar. Obras de construcción para los seres humanos quienes viven en Ambue Ari incluyeron cuatro dormitorios nuevos, dos baños nuevos y una sala de almacenamiento, para acomodar el creciente número de voluntarios que vienen a Ambue Ari. La velocidad a la que Ambue Ari se ha expandido en los últimos 7 años es un verdadero testimonio al estado creciendo de Inti Wara Yassi como una organización reconocida a nivel nacional e internacional por su labor en la conservación y en el cuidado y rehabilitación de animales silvestres.

Recaudación de Fondos

Los voluntarios y ex-voluntarios de Ambue Ari han sido muy ocupados este año y han logrado recaudar fondos para construir una nueva jaula para Popular, que está previsto que se inicie a principios del 2011. Además, los voluntarios han recaudado fondos para un nuevo GPS para que los senderos de Ambue de Ari y los límites puedan ser marcados con el fin de evitar que los vecinos entren en la tierra. Eventos para recaudar fondos están previstos para el aviarío en Ambue Ari.



Los Primates

Marco, uno de los primeros miembros de las brigadas de jóvenes de CIWY en los años 90, se ha unido junto con su familia al equipo de Ambue Ari. Otro desarrollo en el parque Ambue Ari incluye la transferencia de Morocho y Katinga, dos monos araña a Machía. Aunque muy querido, ¡estas dos estaban causando estragos en el campamento y ahora están pasando sus días haciendo estragos con otros monos arañas y lejos de voluntarios! Además, un pequeño grupo de monos capuchinos ha sido trasladado al Parque Machía para unirse al grupo en el Mirador. ¡Se comunican a estar excepcionalmente bien!

2.3. Jacj Cuisi

2.3.1. La Historia de Jacj Cuisi

La construcción del Parque Jacj Cuisi empezó durante los últimos meses de 2008. Jacj Cuisi, que es el más nuevo de los refugios de CIWY, abarca un área de 360 hectáreas, ubicado a unos 35 km del pueblo de San Buenaventura, frente a la localidad de Rurrenabaque y en el departamento de La Paz. El nombre Jacj Cuisi significa 'Tierra de los Sueños' en el idioma nativo Mosestan - Tacana. Este nuevo refugio nos permite rescatar más animales y gracias a las características del terreno y el entorno, presenta una excelente ubicación para el cuidado y rehabilitación de fauna silvestre.



2.3.2. Jacj Cuisi en 2010

Este refugio se encuentra actualmente en las fases iniciales de construcción y es hogar de unos 4 pumas y pocos voluntarios. La vida en Jacj Cuisi es más tranquilo que en los otros refugios: hay fogatas en las noches, los voluntarios pueden bañarse en la corriente, no hay ruido del tráfico, sino que sonido de los tucanes y guacamayas volando. El parque necesita unos nueve a diez personas para funcionar, con ocho voluntarios para los cuatro gatos, uno para el funcionamiento del campamento y por lo menos uno para los trabajos de construcción. Nelson, un veterinario que ha estado trabajando en el Parque Machía para el último año se ha unido recientemente al equipo en Jacj Cuisi.

Los Felinos

En 2009, dos pumas fueron trasladados desde el Parque Machía al Parque Jacj Cuisi, porque su territorio estaba bajo la amenaza de los campesinos. Los dos pumas - Simba y Lishou - están muy felices en sus nuevas áreas y el enclosure de Simba se completó este año. Ahora tiene bastante espacio para deambular cuando no está caminando con voluntarios.



Este año, tres más felinos fueron trasladados a Jacj Cuisi: dos pumas - Luna y Sasha - y un Marguay. El Marguay ya ha vuelta a la libertad en su hábitat natural, y los dos pumas están fantásticamente bien en su nuevo entorno y están disfrutando de caminar todos los días con voluntarios. Luna es especialmente feliz con su nuevo gran enclosure que el grupo de estudiantes de 'Quest Overseas' completó a principios de este año.

La Infraestructura

Además de completar enclosures para Simba y Luna, este año ha visto la finalización de la casa de voluntarios y la cocina. Actualmente sigue la construcción de la clínica. La obra bruta casi está terminada y ahora falta la obra fina. El vallado perimetral se ha completado para el área de cuarentena. Hay planes para completar las etapas iniciales de la clínica y la cuarentena en los primeros meses de 2011 con el fin de que el Parque Jacj Cuisi pueda tener permiso de la DGB (cuerpo



Boliviano gubernamental en cargo de los animales silvestres y el medio ambiente) para rescatar y rehabilitar a los animales silvestres. Cuando la clínica y cuarentena esta completa, el Parque Jacj Cuisi tendrá el estatus de 'Bioparque'.

Gracias

CIWY quiere dar las gracias a Pete, Penny, Vanessa, FIWY, Quest y todos los voluntarios, ex voluntarios y amigos de voluntarios para su apoyo en la adquisición de la tierra de Jacj Cuisi. Gracias a estas personas, y una vez que la infraestructura básica de Jacj Cuisi está acabado, ¡seremos capaz de ofrecer cientos de animales una mejor calidad de vida en el Parque Jacj Cuisi!

2.4. Programa de Educación

2.4.1. La Historia de Educación en CIWY

CIWY inició sus actividades hace más de 18 años, inicialmente con el fin de impartir educación ambiental a niños y jóvenes. La misión de CIWY está firmemente arraigada en inspirar a la humanidad para dar prioridad a la conservación y la recuperación de la biodiversidad. Con este fin CIWY promueve y organiza actividades y acciones (marchas, protestas, presentaciones, acciones de limpieza y otros) con el objetivo de aumentar la conciencia del público sobre la importancia del cuidado y protección de la biodiversidad y exigiendo que las autoridades hagan cumplir con las leyes del medio ambiente.



Defensores de los animales piden respeto a la Ley 1333.

2.4.2. CIWY y Educación en 2010

Los últimos años han sido increíblemente ocupados para el personal de CIWY con la demanda cada vez mayor para rescatar animales silvestres del cautiverio y del mercado negro. Por desgracia, el resultado es que CIWY no ha tenido los recursos para organizar proyectos educativos en Bolivia en la medida en que les gustaría. Sin embargo, se han establecido planes para poner en marcha un proyecto piloto de educación ambiental en escuelas ubicadas en los alrededores de los tres parques para el 2011, dirigido por la Dra. Verónica Gómez, una veterinaria que ha trabajado con CIWY durante muchos años.



3. Prioridades para CIWY en 2011

Además del cuidado continuo de todos los animales bajo la custodia de CIWY, estas son las prioridades para el desarrollo del trabajo de CIWY en 2011.

3.1. Parque Machía

Reubicación del Mirador de Monos	\$3,000US
Aviario	\$6,000US

3.2. Ambue Ari

Enclosure para Popular	\$2,500US
Enclosure para Jauncho	\$4,000US
Clínica	\$10,000US
Aviario	\$15,000US

3.3. Jacj Cuisi

Finalización de la 1. Fase - Cuarentena	Fondos Garantizados
Finalización de la 1. Fase - Clínica	\$10,000US
Instalación del sistema de Agua	\$1,000US
Enclosure para Satscha	\$4,000US
Enclosure para Aclimatación de Primates	Fondos Garantizados

3.4. Personal

2 Veterinarios	\$3000US / año
----------------	----------------

3.5. Educación

Programa de Educación Ambiental (Piloto)	\$15,000US
Coordinador de Proyectos Científicos	\$5,000US / año

4. Momentos Culminantes en 2010

4.1. Visita de la Dra. Jane Goodall

Uno de los momentos culminantes del año 2009 (¡pero sigue siendo especial en 2010!) fue una visita muy especial de la Dra. Jane Goodall, que dedicó unos días de su precioso tiempo para visitar el Parque Machía y Ari Ambue y para charlar con los voluntarios y conocer a algunos de los animales. Dame Jane Goodall, que es una primatóloga Británica, etnóloga, antropóloga y 'mensajera de paz' de las Naciones Unidas, es la patrona de Inti Wara Yassi y quería ver el trabajo de CIWY por sí misma.

Dra. Goodall viaja durante más de 300 días al año, encontrándose con políticos, niños y todos los demás, participando en conferencias y seminarios que promueven la conciencia de la triste situación de los animales en peligro de extinción y el medio ambiente. La visita de Jane fue un gran privilegio para CIWY, y esperamos que al elevar el perfil de CIWY a través de nuestra relación con el 'Jane Goodall Institute' y su programa 'Roots & Shoots', que podemos desarrollar exitosamente el trabajo de CIWY tanto al nivel nacional e internacional.



4.2. Directorio de CIWY

Este año ha sido un año de cambios para el Directorio de CIWY. El co-fundador y anterior presidente de CIWY, Sr. Juan Carlos Antezana, fue relevado de sus funciones presidenciales, y aunque esta situación provocó tristeza, también ha logrado una gran cantidad de cambios positivos y es el comienzo de un nuevo capítulo de la historia CIWY.

La Vicepresidenta, Srta. Tania (Nena) Baltazar ha aceptado el cargo de Presidenta interina hasta las próximas elecciones. Dos más nuevos miembros del Directorio han sido elegidos: el Dr. Pascual Quispe, quien ha trabajado como el veterinario jefe de CIWY por más de 10 años, ha sido elegido como Vicepresidente, y la Srta. Jacqueline Salazar, una voluntaria activa de largo plazo en el Parque Machía y la representante de la región de La Paz ha sido elegido como Tesorera y Secretaria General. Este nuevo equipo está trabajando excepcionalmente bien para el beneficio de todos los animales que viven actualmente en los tres refugios de CIWY. Por otra parte, una nueva constitución ha sido aprobada en la que todos los estatutos han sido claramente definidos para prever un futuro mucho más transparente para CIWY.

4.2.1. La Estructura de CIWY



4.2.2. Administradores

La reestructuración del personal de CIWY, incluyó la introducción de administradores en el Parque Machía y Ambue Ari. Esto fue después de dos años durante los cuales Matt Brimble hizo un excelente trabajo en el establecimiento y mantenimiento de un sistema de cuentas para el Parque Machía. Después de su salida, Keith Franklin se ha hecho cargo del trabajo de administrador en el Parque Machía, y Sarah Hanners en Ambue Ari. Responsabilidades de los administradores incluyen el mantenimiento de un sistema de cuentas, la coordinación de voluntarios, y la comunicación con FIWY en el Reino Unido. Los administradores deben trabajar por un mínimo de 6 meses, y recibirán alojamiento y comida gratis.

5. CIWY en el Mundo

Inti Wara Yassi ha tenido el privilegio de recibir a miles de voluntarios de todo el mundo durante los últimos 14 años, muchos de los cuales han recaudado fondos y creado conciencia del trabajo de CIWY en sus países de origen, después de su salida de Bolivia. Gracias a algunos de estos voluntarios, CIWY ha construido relaciones con una variedad de organizaciones internacionales que apoyan el trabajo de CIWY.

5.1. La Presidenta de CIWY visita Europa

Con el fin de aumentar conciencia sobre el trabajo de CIWY, la nueva Presidenta de CIWY Srta. Nena Baltazar, visitó Europa en octubre de 2010. Durante esta visita, Srta. Baltazar fortaleció relaciones de trabajo con una variedad de instituciones ambientales internacionales como la ONG francesa 'One Voice', el 'Jane Goodall Institute', el Zoológico de Londres y el 'Monkey Sanctuary'.

Estos enlaces ayudarán a crear conciencia internacional sobre la terrible situación del tráfico de animales en Bolivia y el trabajo de CIWY para detenerlo, así como facilitar la posibilidad de intercambios de personal entre las instituciones, y promover el crecimiento de CIWY por aprender y trabajar juntas con estas instituciones prestigiosas.

5.2. Recaudación de Fondos para Ambue Ari en el Mundo

Tanto los voluntarios actuales como los voluntarios antiguos de Ambue Ari han recaudado fondos desde Gran Bretaña hasta Bolivia y todos los países en el medio con una variedad de eventos que incluyen noches de concursos, fiestas temáticas, subastas de esclavos, barbacoas y eventos deportivos. En total estos eventos han recaudado más de \$10,000US para los enclosures, los runners, un sistema GPS y la nueva cuarentena en Ambue Ari. Nos gustaría agradecer a todos los voluntarios por su dedicación a mejorar la calidad de vida de los animales en Ambue Ari.



6. Amigos de Inti Wara Yassi /

Friends of Inti Wara Yassi (FIWY)

6.1. ¿Qué es FIWY?

‘Friends of Inti Wara Yassi’ o ‘FIWY’ es la rama Británica de Inti Wara Yassi. Es una organización benéfica registrada en el Reino Unido, que ha apoyado el trabajo de CIWY en Bolivia desde 2008. FIWY recauda fondos para CIWY y aumenta la conciencia internacional de la destrucción del medio ambiente y el tráfico de animales en Bolivia y el papel de CIWY en la lucha contra esta grave situación. FIWY es un punto focal de recaudación de fondos internacionales para Inti Wara Yassi.



6.2. ¿Que ha logrado?

- Donado \$25,000US a CIWY en 2009 para la construcción de la cuarentena en el Parque Jacj Cuisi.
- apoyado a cientos de voluntarios prospectivos por correo electrónico
- aumentación de la conciencia internacional
- actualización del sitio web de CIWY
- creación de un centro de patrocinio PayPal
- Campañas electrónicos a través de la página web de CIWY, Facebook y eBay
- manejo de todas las donaciones internacionales.

6.3. Eventos de FIWY en 2010: ‘Una vez en la vida’ Evento

El evento de FIWY ‘una vez en la vida’ celebrada el 8 de octubre en Londres, fue un gran éxito y vio cerca de 40 voluntarios antiguos ponerse al día, y recordando sus recientes (o para muchos, no tan reciente) historias parque.

Esta noche fantástica, repleta de momentos especiales como el mensaje de video personalizado de Jane Goodall, una rifa fenomenal, las fotos de los animales cubriendo a todas las paredes y proyectada a través de la sala, un mensaje de video de Bladi, Benita, Luis, Rusben y muchos otros Bolivianos directamente desde la selva del Chapare, y la presencia de la presidenta de la comunidad y la ‘Reina del Bosque’ – Nena. Además de todo, FIWY logró recaudar \$1,561US para CIWY. Estos fondos contribuirán significativamente a los materiales de construcción para el área de cuarentena en Jacj Cuisi. El objetivo es completar las primeras etapas de la clínica en los primeros meses de 2011, por lo que, de conformidad con las directrices de la DGB, Jacj Cuisi es capaz de empezar a aceptar animales.

Directores:

Jonathan Cassidy (Presidente)

Elizabeth McCarthy

Nicola Murray

Esperanza Fernandez

Tesorera:

Helen Marchant

Administradora:

Sarah Brimble



De la izquierda: Sarah Brimble (FIWY administradora), Helen Marchant (FIWY tesorera), Nena Baltazar (CIWY presidenta), Esperanza Fernandez (FIWY directora), Liz McCarthy (FIWY directora) y Jonathan Cassidy (FIWY Presidente y CIWY secretario de relaciones internacionales)

7. Socios de CIWY

7.1. La Patrona de CIWY

Dame Jane Goodall, que es un primatóloga Británica, etóloga, antropóloga y 'Mensajera de Paz' de las Naciones Unidas, es la patrona de Inti Wara Yassi.



7.2. Socios Internacionales de CIWY



La organización Británica 'Quest Overseas' ha estado trabajando junto con CIWY desde 2002, enviando grupos de estudiantes para llevar a cabo trabajos de construcción y para trabajar con los animales. 'Quest Overseas' ha desempeñado un papel vital en el desarrollo y la expansión de CIWY.



the Jane Goodall Institute

CIWY está orgulloso de haber reforzado las relaciones de trabajo con el 'Jane Goodall Institute' este año. El JGI es una organización global que promueve a la gente a hacer una diferencia para todos los seres vivos.



Como parte de este CIWY ha tenido el privilegio de consolidar relaciones con el programa de Jane Goodall 'Roots & Shoots'.



Este año, Nena, la Presidenta de CIWY, tuvo el privilegio de unirse en una "protesta silenciosa", organizado por la ONG francesa 'One Voice' en Paris. Por favor, consulte

<http://www.one-voice.fr/fr/article/halte-l-ecocide>

para ver Nena hablando por debajo de la Torre Eiffel. 'One Voice' es una organización que se fundó en 1995. 'One Voice' hace campañas para que la gente respete la libertad y los derechos de animales.

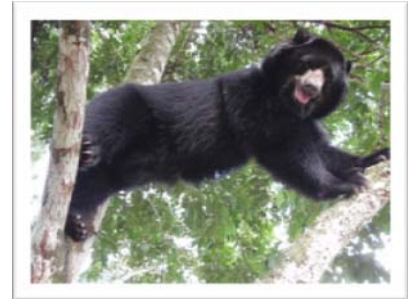


El 'Monkey Sanctuary' cuida monos rescatados del comercio de primates en el Reino Unido e internacionalmente. Esta caridad también lleva a cabo un trabajo más amplio en los ámbitos de la investigación y la educación, y ha apoyado el trabajo de CIWY durante muchos años.

8. Palabras de Voluntarios

Un placer haber trabajado con vosotros! una experiencia que te cambia para toda la vida. A quien se está planteando ir: que vaya!!!! Quiero volver con balú....snif snif. Espero veros antes de seis meses familia.

Guillermo, 17 Oct. 2010



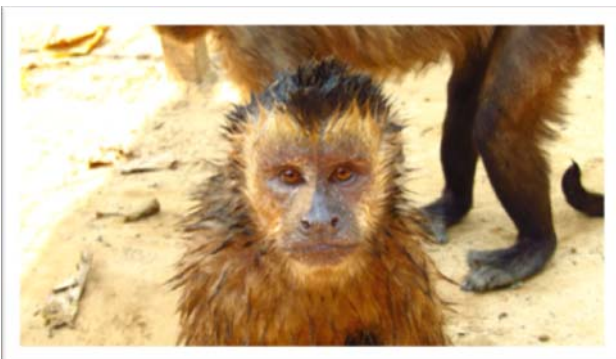
Qué bueno lo trabajo de vosotros. Aquí en Brasil precisamos de ejemplos como ese. Jesús ama vosotros y recebaran la recompensa merecida después de sus vidas.

Gutemberg Santiago, 18 Nov. 2009

Anhelo con todo mi corazón ir al refugio...la labor que hacen es digna de ser aplaudida y reconocida por todos lo que se dedican (desde donde están)a luchar por la misma causa...aunque me es difícil acceder a los medios para llegar al refugio, me encantaría poder ayudar desde donde estoy... vivo en La Paz, y tal vez en estos momentos que están pasando por esta horrenda crisis pueda aportar con algo desde aquí, para que mis wawitas puedan sobrevivir a las inclemencias humanas...un abrazo y aguante!!

Jael, 11 Sep. 2009

Hola, He trabajado en el parque durante febrero 2008, y para mí fue una experiencia increíble. Yo trabajaba en el mirador con los monos, cada día había que limpiar las jaulas dar la comida a los monos, cariñarlos etc. etc. Al inicio el trabajo para mí fue bastante duro pero me he acostumbrado rápidamente y he disfrutado por 2 semanas, pero claro que es



duro! pero aprendes mucho y los monos que he descubierto estaban muy inteligente! Es unos de mis mejores recuerdos de mi viaje a Bolivia. Nunca lo olvidare. Cuando tendré tiempo me encantaría de hacerlo de nuevo por más tiempo!

Guillermo, 17 Dec. 2008

9

Finanzas: Ingreso y Egreso Enero–Diciembre 2009

Ingreso (\$US)		Egreso (\$US)	
Parque Machia		Parque Machia	
Paquete de Voluntarios	180.526,00	Administración	904,50
Donaciones	2.470,97	Cuido de Animales	69.585,51
		Salarios	53.075,14
		Infraestructura	19.988,18
		Apoyo para Jacj Cuisi	7.304,79
		Pagos Voluntarios	1.458,24
Sub-Total	182.996,97	Sub-Total	152.316,36
Ambue Ari		Ambue Ari	
Paquete de Voluntarios	171.289,50	Administración	632,40
Donaciones	18.121,21	Cuido de Animales	45.078,00
		Salarios	22.943,00
		Infraestructura	36.280,00
		Pagos Voluntarios	1.243,60
Sub-Total	189.410,71	Sub-Total	106.177,00
Jacj Cuisi		Jacj Cuisi	
Paquete de Voluntarios	7.937,86	Administración	342,39
Donaciones	171,43	Cuido de Animales	7.731,77
Apoyo de Machía	7.304,79	Salarios	2.771,28
		Infraestructura	14.775,49
		Pagos Voluntarios	264,07
Sub-Total	15.414,08	Sub-Total	25.885,00
Internacional		Costos Institucionales	
FIWY	25.000,00	Costos Institucionales	76.978,07
Otros	3.012,86		
Sub-Total	28.012,86	Sub-Total	76.978,07
Total	415.834,62	Total	361.367,43

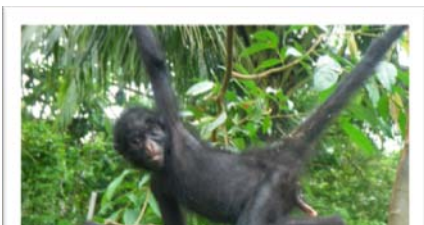
CIWY recibe un gran porcentaje de sus ingresos de los paquetes de voluntarios quienes vienen y pagan para cuidar a los animales en los refugios. Estas donaciones pagan por la gestión diaria del proyecto, incluyendo alimentos y medicamentos para los animales y los salarios de los veterinarios.

Fondos administrados por FIWY se transfieren a CIWY para proyectos específicos como la expansión de la infraestructura y la adquisición de la tierra, en el momento en que sean necesarias.

10. Historias de Éxito

10.1. Amelia & Alopecia

Alopecia y Amelia llegaron en el Parque Machía a los finales de 2009 dentro de un par de semanas de uno al otro. Ambos se habían encontrado en el mercado ilegal de animales 'La Cancha' en Cochabamba. Bebés de todos tipos de monos llegan a este mercado cuando cazadores disparan a los mamás en los árboles. Cuando la mamá se cae de los árboles, los cazadores se los llevan a los bebés y los venden en un mercado de mascota, mientras que el cuerpo de la madre se vende como carne. Aunque esta práctica es ilegal, no hay aplicación de la ley.



Alopecia 1 semana después de su llegada

Los dos monos fueron comprados por diferentes familias que los vieron y les dieron mucha pena. Amelia, que vivía en el mercado en una pequeña jaula junto con perros y gatos, estaba vestido con ropa de muñecas por la familia que la compró, y la familia que compró a la Alopecia la habían alimentando con sobras de la mesa.

Afortunadamente ambas familias trajeron los monos jóvenes al Parque Machía porque se dieron cuenta de que no tienen los conocimientos para cuidar a estos animales silvestres.

Estas hembras jóvenes estaban desnutridos y estresadas a la llegada al parque, por la cual las dos habían perdido bastante pelo, en particular la Alopecia, por lo tanto, ¡su bautizo con ese nombre desafortunado! Después de un período de rutina en cuarentena, los monos fueron introducidos al grupo de monos arañas. Como eran jóvenes (las dos tenían aproximadamente 2 años), su proceso de introducción fue suave, y rápidamente se acostumbraron a socializar con los monos.



Amelia 1 año después de su llegada

Estas dos jóvenes energéticas forman ahora una parte integral del grupo de monos araña y pasan sus días jugando en la copa de los árboles con todos los otros monos. En ocasiones, cuando está lloviendo o hace mucho frío ellas buscan a un voluntario para calentar, sin embargo en su mayoría están ocupados disfrutando de su libertad y sus amigos, y esperamos excelentes resultados para su liberación a largo plazo para esta feliz pareja saludable.



Alopecia 3 meses después de su llegada

11. ■ Hacia Adelante

La visión de CIWY es ser una organización reconocida a nivel nacional e internacional por su labor en defensa de los derechos de los animales y el medio ambiente, así como por sus buenas prácticas en el cuidado de la fauna silvestre y la importancia que concede a la conservación de la biodiversidad. Con este fin seguimos ofreciendo la mejor atención posible para todos los animales en custodia de CIWY.

11.1. Jacj Cuisi

El nuevo refugio de CIWY - Parque Jacj Cuisi - es fundamental para el desarrollo del trabajo de CIWY. Los esfuerzos se están centrando en la terminación de la cuarentena y la clínica, con el fin de ser capaz de aceptar animales de acuerdo a la DGB (autoridad nacional gubernamental para la protección de flora y fauna silvestre) directrices.

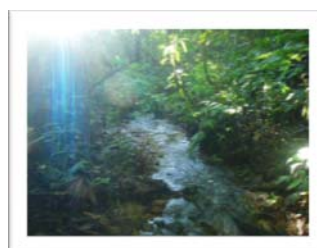
Parque Machía sigue teniendo problemas con derrumbes debido a la lluvia y la deforestación, por lo tanto diversas áreas de los animales serán trasladados al Parque Jacj Cuisi. Sin embargo, CIWY permanecerá en el Parque Machía durante el mayor tiempo posible con el fin de proteger a los cientos de monos que ya han sido liberados en el parque, pero aún dependen de CIWY para la alimentación y protección. Además, la cuarentena sigue siendo importante para la primera etapa del rescate de la fauna silvestre.

11.2. Fondo de Apoyo para los Jóvenes de CIWY

Después de una exitosa apelación por una de las voluntarias de Ambue Ari para recaudar fondos para uno de los jóvenes que ha crecido en Ambue Ari y sigue trabajando allí todos los días, para estudiar medicina, CIWY, con el apoyo de FIWY se establece un 'Fondo de Apoyo para los Jóvenes de CIWY'. Esta fundación tendrá como objetivo recaudar fondos específicamente para los jóvenes que han trabajado en los parques, con el fin de asistir a la educación superior, para que puedan mantenerse por sí mismos y sus familias en el futuro.

11.3. Programa de Educación Ambiental

Después de varios años durante los cuales faltaban los recursos para enfocarse en la educación ambiental, CIWY espera relanzar un programa de Educación – una de las valores más centrales de CIWY. El programa de Educación Ambiental de CIWY tendrá como objetivo el desarrollo de la conciencia de una convivencia equilibrada del ser humano con la naturaleza y se



ejecutará un proyecto piloto en las escuelas de las aldeas vecinas de los tres parques.

12.

Contacto



Dirección: Villa Tunari, Cochabamba, Bolivia

Casilla Postal: 1600; CBBA

Teléfono: 00591 – 4413 6572

Fax: 00591 – 4413 6572

Sitio Web: <http://www.intiwarayassi.org>

Correo Electrónico:

info@intiwarayassi.org



Caridad registrado en el Reino Unido (Nr. de registraci3n: 1124355)

Contacto: Sarah Brimble

Direcci3n: 15A Cambridge Grove, Hove, East Sussex, BN3 3ED; Inglaterra

Tel3fono: + 44 (0)1273 777206

Sitio Web: <http://www.intiwarayassi.org>

Correo Electr3nico:

sarah@intiwarayassi.org

¿C3mo Donar?

Donantes Internacionales

Numero IBAN:

GB73 CPBK 0892 9965 0903 56

Bank Identification Code:

CPBK GB22

Donantes en el Reino Unido

The Cooperative Bank, Kings Valley Yew Street, Stockport, Cheshire, SK4 2JU, England

Account name: Inti Wara Yassi

Account number: 6509 0356

Sort code: 08-92-99

**¡Gracias por tomarse el
tiempo para aprender más
sobre el trabajo de
CIWY en 2010!**

